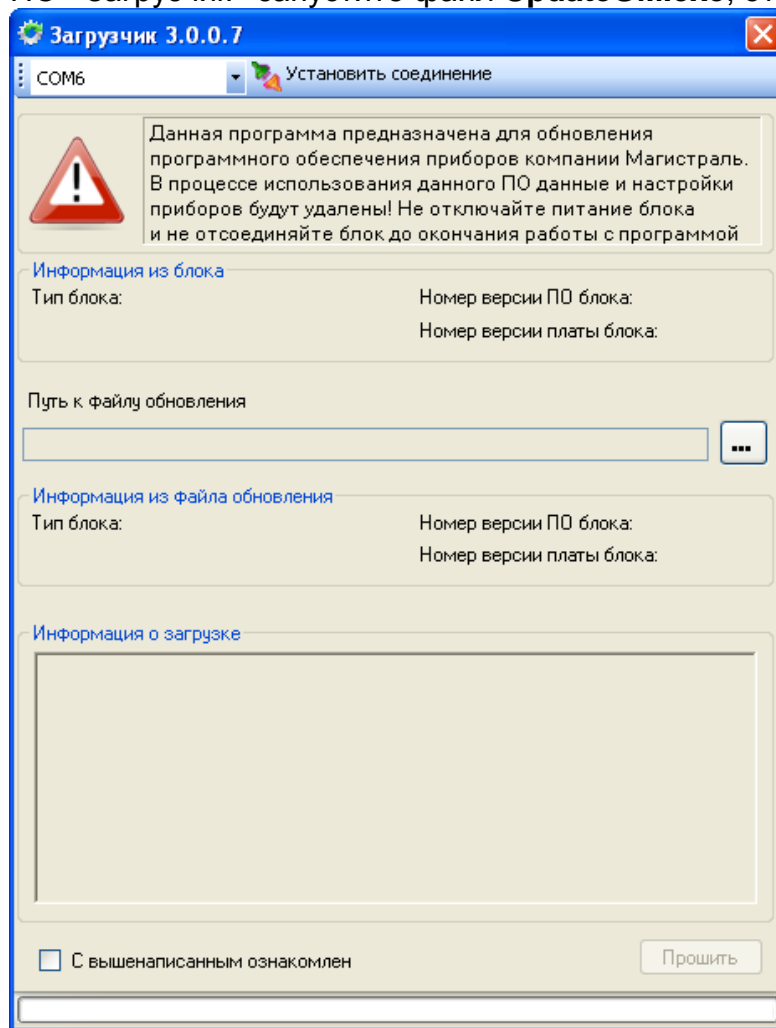


## Порядок обновления прошивки блока (для приборов версия 2 и 3)

**ВНИМАНИЕ!** Каждый блок прошивается отдельно (только системный блок, только клавиатура и т.п.)

Для изменения прошивки блока понадобится:

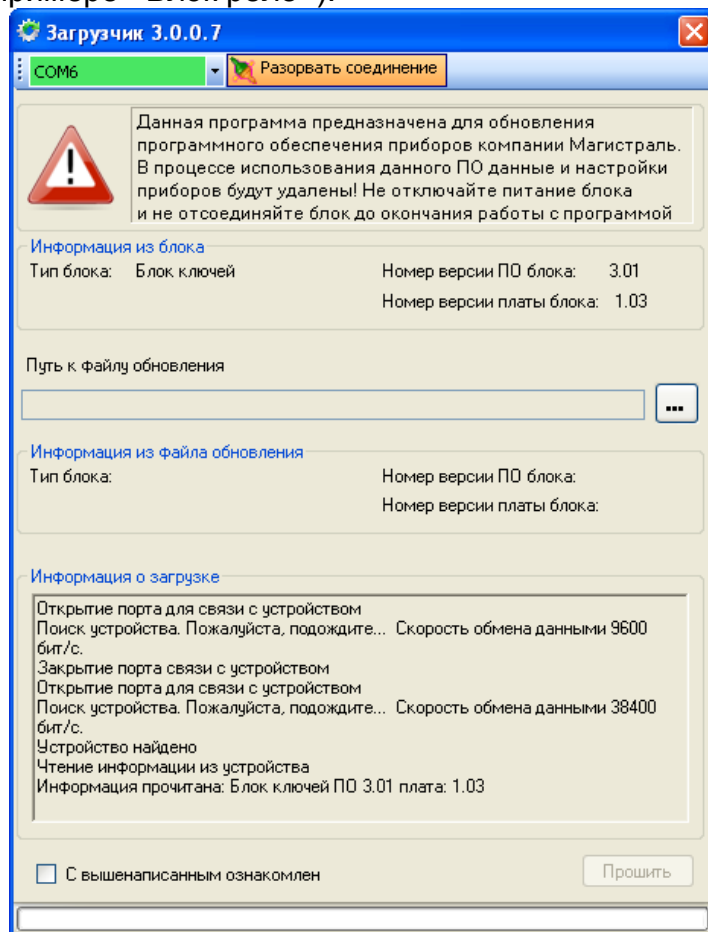
- 1) Персональный компьютер с ОС Windows;
  - 2) Преобразователь интерфейсов USB/RS-485 (подходит любой преобразователь, поддерживающий скорость 38400 бит/с);
  - 3) ПО «Загрузчик» последней версии (на текущий момент последняя версия 3.0.0.6);
  - 4) Файл прошивки с расширением «.enc» для соответствующего блока;
  - 5) Блок, прошивка которого изменяется ( клавиатура, системный блок, блок реле и т.д.);
1. Подключите прошиваемый блок к преобразователю интерфейсов USB-RS485 к соответствующим клеммам «А» и «В» (в блоке клеммы «ЛА» и «ЛВ»);
  2. Подключите источник питания 12В к клеммам «+12-» блока (только блок клавиатуры, блок реле, блок ключей, блок автодозвона и блок управления без встроенного РИП - клеммы «+РИП-»);
  3. Подключите преобразователь интерфейсов к ПК (драйвер должен быть установлен заранее);
  4. Подайте питание на блок (на системный блок со встроенным РИП подается питание от сети 220В обязательно);
  5. Из папки с файлами ПО «Загрузчик» запустите файл **UpdateGM.exe**, откроется окно:




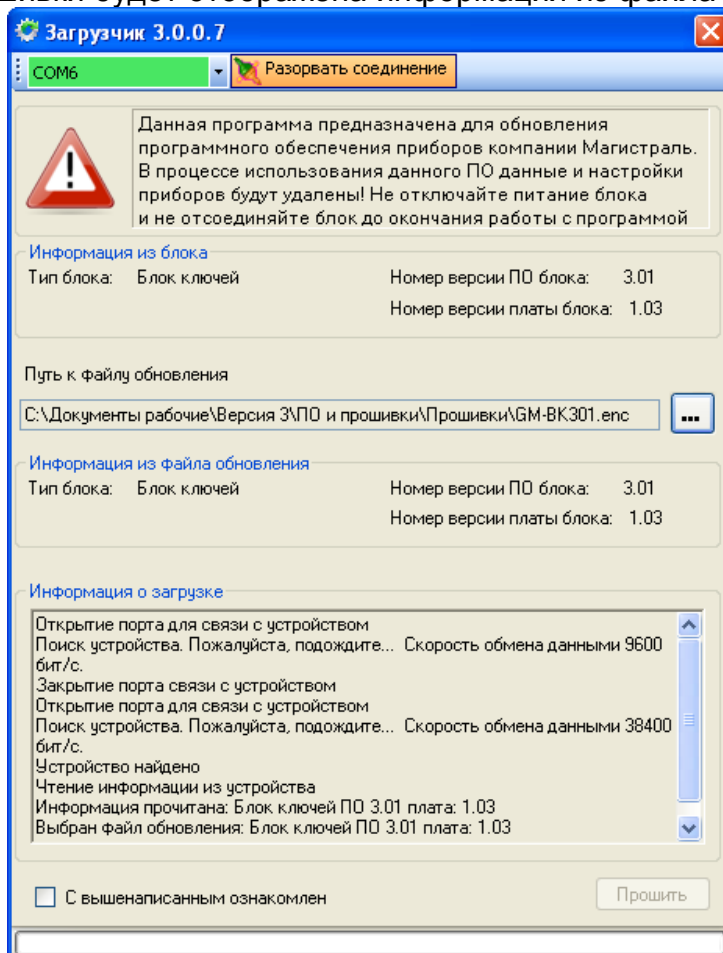
(в списке доступных портов должен отображаться номер com-порта, присвоенный преобразователю интерфейсов)

6. Нажмите кнопку «Установить соединение»;

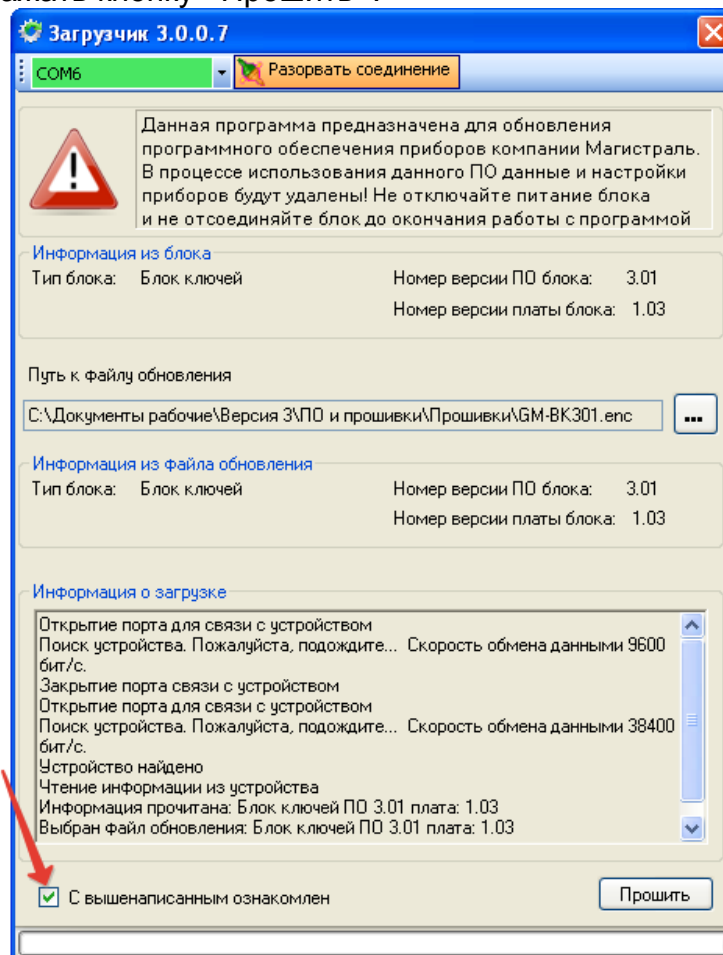
7. После того, как соединение установится, из блока будет загружена информация о текущей прошивке (на примере «Блок реле»):



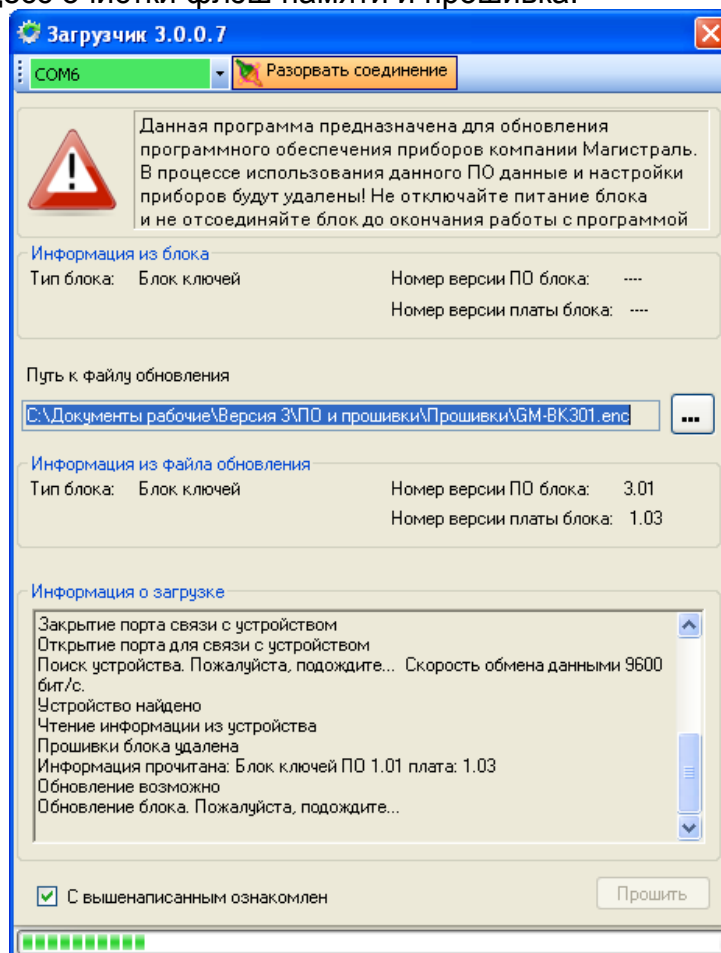
8. Далее необходимо нажать указать путь к файлу прошивки, нажав кнопку . После открытия файла прошивки будет отображена информация из файла обновления:



9. Далее, если информация соответствует, необходимо поставить галочку «С вышеописанным ознакомлен» и нажать кнопку «Прощить»:

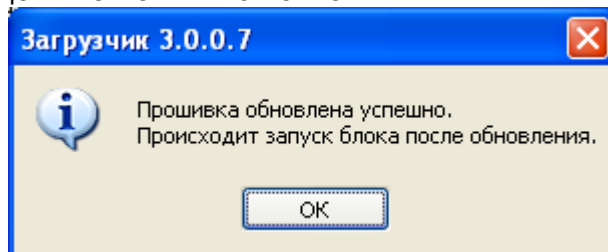


10. Далее начнется процесс очистки флэш памяти и прошивка:



**ВНИМАНИЕ!** Если прошивка блока не начинается, то нажмите кнопку «Разорвать соединение» и затем снова кнопку «Установить соединение», прошивка должна начаться автоматически. В противном случае необходимо связаться с технической поддержкой для решения проблемы.

11. По окончании прошивки должно появиться окно:



12. После перезапуска блока должна прочитаться информация о текущей прошивке, которая должна соответствовать новой.

13. Если процедура прошивка прошла успешно, то нажмите кнопку «Разорвать соединение» для корректного закрытия приложения.

**ВНИМАНИЕ!** Если производилось обновление прошивки клавиатуры и системного блока прибора «Гранд МАГИСТР 2...30», то после включения прибора, в режиме программирования необходимо установить число шлейфов, соответствующее исполнению прибора.